

le Fil-à-fil

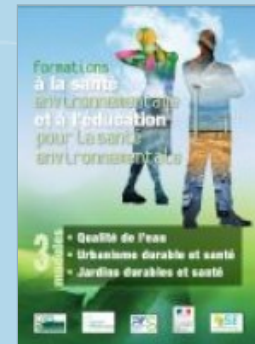
Le cousu main des documentalistes du CRES PACA et du CYPRÈS

N° 19 - Octobre 2017 - Promotion de la santé environnementale

SUR LE FIL - UNE ACTION

Des formations régionales à l'éducation pour la santé environnementale

En 2012, le Comité régional d'éducation pour la santé (CRES) et le Réseau régional pour l'éducation à l'environnement (GRAINE) PACA ont identifié un besoin de professionnalisation, notamment des acteurs de l'Éducation pour la santé (EPS) et de l'Éducation à l'environnement et au développement durable (EEDD), dans le domaine de la santé environnementale.



Le CRES et le GRAINE proposent ainsi chaque année des formations à l'éducation pour la santé environnementale pour permettre aux acteurs de la région (professionnels de l'éducation, de la santé publique, de l'environnement, du social...) de s'approprier les différentes thématiques que recouvre la santé environnementale, d'acquérir des connaissances théoriques et pratiques, et de découvrir les outils pédagogiques et les personnes ressources idoines. In fine, ces formations doivent permettre aux acteurs bénéficiaires de devenir des relais d'information de la santé environnementale.

Ces formations, financées par l'ARS dans le cadre du Plan Régional Santé Environnement (PRSE), sont gratuites pour les participants.

Chaque formation se déroule sur 2 journées et peut concerner jusqu'à 20 participants. En fonction de la thématique, 3 à 7 experts (médecin, professeur en université, directeur de structure, ingénieur sanitaire ARS, chargé de missions en collectivités...) interviennent pour présenter les aspects théoriques et pratiques. Au moins une demi-journée est consacrée à la découverte, et parfois la prise en main, d'outils pédagogiques et de ressources diverses (expositions, ouvrages, jardin pédagogique...). Ces temps sont très appréciés des participants et leur permettent d'identifier les outils et ressources utiles pour enrichir leur projet dès leur retour dans leur structure.

Un "Espace ressources", alimenté par le CRES et le GRAINE, est toujours à disposition dans la salle de formation.

A ce jour, 270 personnes ont pu bénéficier de ces formations et cinq thématiques ont été traitées : "Qualité de l'air intérieur", "Qualité de l'air extérieur", "Qualité de l'eau", "Urbanisme durable et santé" et "Jardins durables et santé".

Parmi les bénéficiaires, 35 % étaient des acteurs du secteur de l'éducation (éducateurs environnement, éducateurs pour la santé, enseignants...), 30 % des acteurs du secteur de la santé (infirmiers, médecins, agents de l'ARS...), 30 % des acteurs du secteur de l'environnement (chargés de projets, bénévoles associatifs...), et 5 % des acteurs du social, de l'urbanisme ou de la culture. Cette diversité permet des échanges intersectoriels particulièrement appréciés des participants.

Les formations pour l'année 2018 concerneront les thématiques suivantes : "Urbanisme durable et santé" (15 et 16 février 2018 à Marseille), "Alimentation durable et santé" (29 et

30 mars 2018 à Marseille), "Jardins durables et santé" (31 mai et 1er juin, lieu à déterminer). Les programmes détaillés des formations et les modalités pratiques d'inscription seront prochainement en ligne sur les sites Internet du CRES et du GRAINE PACA.

Contacts :

Elodie PETARD – CRES PACA – elodie.petard@cres-paca.org - www.cres-paca.org

Claire PIERRARD – GRAINE PACA – clairepierrard@grainepaca.org - www.grainepaca.org

Gaëlle LHOURES – CRES PACA – gaelle.lhours@cres-paca.org – www.cres-paca.org

LE PROFIL - UN ACTEUR

Un duo pour l'éducation pour la santé environnementale

Mathieu Crispi, éducateur environnement pour l'association ADEE et Yannick Turmel, chargé de projets au CoDES 83, se sont rencontrés dans le cadre de la campagne de prévention à destination des adolescents « Promotion de l'équilibre alimentaire dans le respect de l'environnement ».



Cette campagne, pilotée par le CRES et le GRAINE, a été co-construite et est mise en oeuvre sur le terrain par 12 structures départementales d'EPS et d'EEDD parmi lesquelles l'ADEE et le CoDES 83.

Mathieu accompagne son public, enfants mais aussi adultes, au changement de comportement en faveur du développement durable depuis une quinzaine d'années sur plusieurs thématiques environnementales comme par exemple les économies d'énergie. Yannick éduque à la santé les enfants, les adolescents et les personnes âgées et professionnalise les enseignants sur les thématiques du sommeil, des accidents de la vie courante, de la nutrition, etc. depuis 2011, en milieu scolaire mais aussi en Accueil de Loisirs Sans Hébergement (ALSH), au sein de Centres Communaux d'Action Sociale (CCAS) etc. Ils interviennent tous les deux dans le département du Var.

La co-construction et la co-animation de cette campagne par les acteurs de l'EPS et de l'EEDD ont permis une acculturation réciproque des deux intervenants : les champs professionnels de Matthieu et Yannick se sont enrichis l'un l'autre et ils sont montés progressivement en compétences en éducation pour la santé environnementale. Matthieu est ainsi devenu incollable sur les groupes d'aliments, Yannick sur les labels environnementaux ! Ce sont aussi de nouveaux outils et méthodes pédagogiques qu'ils expérimentent désormais. Ce processus a également permis de démystifier le champ de l'environnement et celui de la santé, les notions acquises constituant un bagage solide pour réaliser l'action, pas besoin d'être un expert ! Enfin, les adolescents bénéficiant de la campagne de prévention ont découvert qu'agir sur leur alimentation a des effets à la fois sur leur santé, mais aussi sur leur environnement. Ils ont pu bénéficier d'une double compétence alliée d'une entente communicative. Si chacun poursuit désormais son chemin, Yannick étant appelé sur d'autres projets, le duo continue à échanger régulièrement.

Contacts :

Mathieu CRISPI, Educateur Environnement – ADEE - 842 rue Jean Giono, Bât B - 83 600 FREJUS - Tel: 04 94 53 90 15 - animation1@adee-paca.fr - www.adee-paca.fr

Yannick TURMEL, Chargé de projets et d'ingénierie en promotion de la santé – CoDES du Var - 421, Av. Premier Bataillon d'Infanterie de Marine du Pacifique - Hôpital G. Clémenceau - Bât Coste Boyère - 83130 La Garde - 04 94 89 47 98 - y.turmel@codes83.org - www.codes83.org

LA RUBRIQUE MÉTHODOLOGIQUE

L'éducation pour la santé environnementale, de quoi parle-t-on ?

L'environnement est un des déterminants majeurs de la santé. D'après l'OMS, 24% des maladies dans le monde sont causées par des expositions environnementales. Celles-ci pourraient être évitées en prévenant les risques liés à l'environnement.

La promotion de la santé environnementale s'inscrit pleinement dans le concept de promotion de la santé (Charte Ottawa, 1986) qui vise à donner aux individus davantage de maîtrise de leur propre santé et davantage de moyens de l'améliorer en élaborant des politiques adaptées, en créant des environnements favorables à la santé, en réorientant les services de santé, en renforçant l'action communautaire et en favorisant l'acquisition d'aptitudes individuelles.

De la même façon, l'éducation pour la santé environnementale, comme l'éducation pour la santé, **a pour but que chaque citoyen acquière, tout au long de sa vie, les compétences et les moyens lui permettant de promouvoir sa santé et sa qualité de vie ainsi que celle de la collectivité**, c'est-à-dire qu'il :

- acquière les aptitudes indispensables à la vie et à la prise en charge de sa santé,
- accède aux informations sur le système de santé et de protection sociale, les maladies, les traitements, les risques individuels et collectifs, et les manières de se protéger,
- utilise de manière optimale les services de soins, de prévention et de promotion de la santé,
- s'implique dans les choix relatifs à sa propre santé et à celle de la collectivité.

Pour aborder les questions de santé environnementale, diverses portes d'entrée peuvent être utilisées :

- des thèmes particuliers : eau, air, habitat, etc.
- des catégories de population : les jeunes, les femmes enceintes, les personnes en situation de précarité, etc.
- des lieux de vie : habitat, travail, hôpital, etc.

Les actions d'éducation pour la santé environnementale peuvent être de différentes natures, articulées entre elles de façon cohérente et complémentaire :

- des campagnes de communication dont l'objectif est de sensibiliser la population à de grandes causes et de contribuer à modifier les représentations et les normes sociales (exemple : [campagne de prévention des risques liés aux intoxications au monoxyde de carbone](#)),
- la mise à disposition d'informations scientifiquement validées sur la promotion de la santé, sur les moyens de prévention, sur les maladies, sur les services de santé, etc., en utilisant des supports et des formulations variés, adaptés à chaque groupe de population (exemple : le [Tableau de Bord Régional Santé Environnement](#)),
- des actions éducatives de proximité qui aident chaque personne, en fonction de ses besoins, de ses attentes et de ses compétences, à comprendre l'information et à se l'approprier pour être en mesure de l'utiliser dans sa vie (exemple : campagne régionale de prévention de risques auditifs et extra-auditifs chez les jeunes « [Ecoute tes oreilles !](#) »).

Références :

Prévenir la maladie grâce à un environnement sain. Estimation de la charge de morbidité imputable à l'environnement. Résumé , A. Prüss-Üstün et C. Corvalán.- Genève : OMS, 2007, 19 p.

http://apps.who.int/iris/bitstream/10665/43615/1/9242594201_fre.pdf

Communiquer pour tous : les enjeux de la littératie en santé. Dossier , Cécile Allaire, Julie Ruel, *La Santé en action*, n° 440, 2017-06, pp. 8-38

<http://inpes.santepubliquefrance.fr/SLH/pdf/sante-action-440.pdf>

Pour qu'on se comprenne ! Précautions et littératie en santé. Guide pour les professionnels et communicateurs en santé , Valérie Lemieux, Randala Mouawad, Marie-Dominique Charier (et al.) - Montréal : Agence de la santé et des services sociaux de Montréal-Québec, 2013, 61 p.

<http://www.santecom.qc.ca/bibliothequevirtuelle/Montreal/9782896733231.pdf>

L'éducation relative à la santé environnementale en milieu communautaire. Un nouveau champ en émergence ? Etienne Van Steeberghe, Dominique Doumont. - Louvain : UCL-RESO, 2005-12, 48 p.

<http://www.uclouvain.be/cps/ucl/doc/reso/documents/Dos37.pdf>

AU FIL DES CONNAISSANCES : DOSSIER THÉMATIQUE

Dossier éducation santé-environnement

Le dernier numéro de la revue régionale des réseaux d'éducation à l'environnement en Languedoc-Roussillon vient de paraître, il est composé d'un dossier sur l'éducation en santé-environnement comprenant des témoignages de projets menés en Occitanie.

Le BAIE du GRAINE, n°110, 2017-09, 36 p.



Actes de la journée-formation. Santé environnement, quelles pratiques éducatives à partager et à interroger ?

Ce document contient les présentations sur le rapport au risque des deux intervenants invités et la restitution des ateliers de la journée-formation nationale qui s'est déroulée le 6 juin 2014 à Paris et qui réunissait les professionnels des GRAINE, réseaux régionaux d'éducation à l'environnement et des Instances régionales d'éducation et de promotion de la santé (IREPS). Cette journée a été co-organisée par la Fédération nationale d'éducation et de promotion de la santé (FNES), le Réseau école et nature (REN), et l'IREPS Rhône-Alpes.

René Demeulemeester, Frédéric Villaumé, Cyrille Harpet (et al.), IREPS Rhône-Alpes, 2014-12, 56 p.

Lieu et date : Paris, 6 juin 2014

[➔ Consultez les actes](#)



Charte pour une pédagogie partagée en santé-environnement en Languedoc-Roussillon

Cette charte propose des éclairages partagés pour éduquer les publics sur les enjeux de santé-environnement : définitions de concepts clefs, valeurs éducatives, postures et

repères pédagogiques. Elle résulte d'un travail de croisement des regards opérés dans le cadre du R²ESE, action du Plan régional santé environnement (PRSE) II Languedoc-Roussillon, entre acteurs de l'éducation à la santé et de la promotion de la santé et acteurs de l'éducation à l'environnement et au développement durable.

Réseau régional éducation santé environnement Languedoc-Roussillon, 2014-06, 6 p.

[➔ Consultez la charte](#)



Education pour la santé environnementale. Actes. Inégalités de santé environnementale. Enjeux et connaissances. Actes

Ces actes rendent compte de deux colloques organisés par le CRES PACA en partenariat avec l'ARS et la DREAL, le premier portant sur l'éducation pour la santé environnementale en 2011, le second sur les inégalités de santé environnementale en 2013. L'objectif était commun : informer et sensibiliser les professionnels de santé publique, les professionnels libéraux et les professionnels relais à l'éducation pour la santé environnementale et aux inégalités de santé environnementale, en vue de développer des interventions visant à agir sur les liens entre les vulnérabilités sociales et la santé environnementale. Le premier colloque s'articulait autour de 3 tables-rondes : les risques environnementaux, les agents environnementaux et les enjeux de l'éducation pour la santé environnementale en fonction des différents milieux. Lors du second colloque, une première table-ronde définissait les inégalités de santé environnementale, la seconde permettait d'appréhender les systèmes d'analyses et les résultats d'observations, la troisième les illustre en Provence-Alpes-Côte d'Azur.



CRES Provence-Alpes-Côte d'Azur, 2013-07, 132 p. ; 108 p.

Lieu et date : Technopôle de l'Arbois, Aix-en-Provence, 23 septembre 2011; 11 mars 2013

[➔ Consultez les actes](#)

Recensement des acteurs-actions en santé environnement : état des lieux non exhaustif pour définir des pistes en Prévention Santé Environnement

Ce document propose un état des lieux des acteurs et actions agissant au niveau national et local sur les thèmes santé environnement : monoxyde de carbone, pollution de l'air intérieur, risques solaires, risques auditifs et radon. Chaque thème est abordé avec, pour chacun d'eux, des éléments de contexte sanitaire, réglementaire, des exemples d'actions nationales et locales et des pistes pour la prévention. Un rappel de la place de la santé environnement en santé publique et particulièrement à l'INPES, est présenté en introduction.

Félicie David, INPES, 2013-05, 71 p.

[➔ Consultez l'état des lieux](#)



Education à la santé environnementale et inégalités sociales de santé. Journée de rencontre des acteurs de l'éducation pour la santé et de l'éducation à l'environnement. Recommandations issues du séminaire du 22 mars 2012



Ce document a pour objectif de contribuer au développement du champ de l'éducation relative à la santé environnementale et de promouvoir la réalisation d'actions dans ce champ d'intervention. Il se penche, notamment, sur l'apport des principes méthodologiques de la promotion de la santé pour agir sur les liens entre l'environnement et la santé. Il montre en quoi l'éducation relative à la santé environnementale contribue à agir sur les liens entre les vulnérabilités sociales et la santé environnementale. Dans une troisième partie sont proposées des pistes de recommandations pour le développement d'actions, ainsi que des exemples d'actions.

ARS Bretagne, 2012, 13 p.

Lieu et date : Rennes, 22 mars 2012

➡ [Consultez les recommandations](#)

Promotion de la santé environnementale. Outil d'aide à l'action

Réalisé dans le cadre d'un groupe de travail rassemblant 6 IREPS (Aquitaine, Auvergne, Centre, Lorraine, Nord Pas-de-Calais et Rhône-Alpes), cet outil a pour objectif de fournir des repères à un professionnel qui souhaiterait mettre en place des actions de promotion de la santé environnementale. Une sélection de ressources disponibles sur le Web est encartée au document.



IREPS Rhône-Alpes, 2011-07, 28 p.

➡ [Consultez l'outil](#)

AU FIL DES CONNAISSANCES : DOSSIERS EN LIGNE

Ministère des solidarités et de la santé - Santé et environnement
<http://solidarites-sante.gouv.fr/sante-et-environnement/>

Santé publique France – Environnement
http://inpes.santepubliquefrance.fr/10000/themes/sante_environnement/index.asp

Agence régionale de santé Provence-Alpes-Côte d'Azur (ARS PACA)
<https://www.paca.ars.sante.fr/index.php/activites-et-domaines-dintervention-o>

Plan régional santé environnement (PRSE PACA)
<http://www.prse-paca.fr>

Réseau régional éducation santé environnement Languedoc-Roussillon
<http://www.grainelr.org/reseau-regional-education-sante-environnement/wakka.php?wiki=PagePrincipale>

Pôle Education santé environnement Auvergne Rhône Alpes
<http://pole-ese-ara.org/ind/m.asp>

Aquitaine santé environnement
<http://www.santeenvironnement-nouvelleaquitaine.fr>

ESET Bourgogne Franche-Comté
<https://www.sante-environnement-bfc.fr>

OSER ! Outil pour éduquer en Santé-Environnement

Cet ouvrage fait le point sur l'état des connaissances du champ santé-environnement et zoome sur quelques thématiques, telles que l'agriculture, l'alimentation, le jardin et l'air. Il propose également des conseils méthodologiques ainsi qu'une vingtaine de fiches d'activités éducatives, issues du terrain. A terme, d'autres thématiques enrichiront progressivement ce document en ligne. Une grille permet de visualiser comment aborder la santé environnementale en classe, par cycles, domaines d'apprentissage et objectifs visés.



Graine Languedoc-Roussillon, 2016-11, 138 p.

➔ [Consultez l'ouvrage](#)

Le Filin fait peau neuve

Après 6 années d'existence, Le Filin s'est modernisé et propose dorénavant une nouvelle [page dédiée aux outils pédagogiques, le Fil'ou](#) . Les Profils s'agrémentent de [portraits d'acteurs](#) et d'une [cartographie](#) permettant de localiser les acteurs de la région en quelques clics.

Le Filin reste un [Fil](#) d'actualité en santé environnementale créé, animé et alimenté quotidiennement par les documentalistes du Comité régional d'éducation pour la santé Provence-Alpes-Côte d'Azur (CRES PACA) et du Centre d'information pour la prévention des risques majeurs (CYPRES).

Le Filin, c'est aussi :

- Une page dédiée aux [colloques en santé environnementale](#), au [Fil de l'eau](#) . Il est également possible de recevoir l'information directement en s'abonnant au [flux RSS du Filin](#) ou en s'abonnant à son [compte Twitter](#) :
- Un répertoire régional des acteurs en santé environnementale, les [Profils](#)
- Une lettre thématique trimestrielle, le [Fil-à-Fil](#)
- Un moteur de recherche commun aux bases documentaires du CRES et du CYPRES sur la santé environnementale, le [Filon](#) , soit près de 3 000 références.
- Editée deux fois par an, la [Bobine](#) vous présente les dernières acquisitions en santé environnementale du CRES et du Cypres. Il s'agit de références d'ouvrages, de rapports, de dossiers, d'actes de colloques les plus récentes, accessibles soit en téléchargement soit en prêt dans les centres de ressources du CRES et du Cypres. La Bobine est devenue thématique en 2017.

Pour tout renseignement, vous pouvez contacter les documentalistes qui alimentent et modèrent le blog : Gaëlle Lhours (CRES PACA) et Elodie Paya (CYPRES).



Ce numéro du [Fil-à-Fil](#) a été réalisé avec la participation de Claire Pierrard (GRAINE PACA), Matthieu Crispi (ADEE) et Yannick Turmel (CoDES du Var), Elodie Pétard (CRES PACA), auteur de la rubrique méthodologique, Soizic Urban Boudjellab et Carine Floch (ARS PACA), nous les en remercions.

le filon

➔ Retrouvez plus de références en interrogeant Le Filon



SCARS®

➔ Retrouvez plus d'actions en santé environnement dans Oscars

Tous les documents cités en référence peuvent être consultés ou empruntés au CRES PACA et au Cypres. Cet e-mail a été envoyé à [[EMAIL_TO]], [cliquez ici pour vous désinscrire](#).

Rédaction et contacts

Gaëlle Lhours
CRES PACA
178 cours Lieutaud - 13006 Marseille
Tél. 04 91 36 56 95 (98)
www.cres-paca.org
www.bib-bop.org
gaelle.lhours@cres-paca.org
Accueil documentaire du lundi au vendredi
de 13h à 17h
et le matin sur rendez-vous

Elodie Paya
CYPRES
Siège : Route de la Vierge CS1 13698 Martigues
Cedex
Tél. 04 42 13 01 02
www.cypres.org
epaya@cypres.org
Accueil documentaire du lundi au vendredi de 9h à
17h sans interruption